

Staatsbosbeheer Regio Oost  
Binnensingel 3 | 7411 PL Deventer  
T 0570 – 747100  
www.staatsbosbeheer.nl



# Landgoed Slangenborg

Rust, harmonie en voornaamheid

Wandelen  
Paardrijden

naar  
buiten®

Ten oosten van Doetinchem, ligt landgoed Slangenburg. Een prachtig landgoed van ruim 600 hectare waar cultuur en natuur samenkomen. Bossen, statige lanen, graslanden, akkers, vijvers en reusachtige eiken en beuken vormen samen het landgoed met in het hart een karakteristiek kasteel met tuin.

Het kasteel is een schoolvoorbeeld van zeventiende-eeuwse bouwkunst in Nederland en vormt met zijn omgeving een van oudste en best bewaarde landgoederen uit deze periode.

Het hele landgoed straalt rust, harmonie en afwisseling uit. Neem er de tijd voor, net zoals de mensen in de Achterhoek de tijd nemen om te leven, en waan je al wandelend in de zeventiende eeuw.



Machtige oude lanen kenmerken het landgoed.

## Kasteel Slangenburg

In 1354 wordt de naam 'Slangenburg' voor het eerst vermeld als naam voor een havezate, een riddersmatige hofstede. In 1550 wordt het al een kasteel genoemd. Jammer genoeg is dit in 1585 geplunderd en restte er daarna slechts een ruïne.

Familie Van Baer laat het kasteel in 1612 herbouwen. Op de achterzijde van het kasteel prijkt het wapen met dit jaartal. Generaal Frederik Johan Van Baer maakt het kasteel en het landgoed in 1657 pas echt af. Er worden delen aan het kasteel toegevoegd. Van Baer laat uit liefde voor zijn vroeg overleden vrouw, mooie plafond- en muurschilderingen aanbrengen met afbeeldingen die ontleend zijn aan de Griekse mythologie.

Als het kasteel klaar is, begint Van Baer aan de tuin

en het landgoed. Deze zijn geheel in vroeg-barokstijl ontworpen en aangelegd.

In 1895 kocht de houthandelaar Arnold Passmann het kasteel met landgoed. Sinds de jaren vijftig van de vorige eeuw is de Rijksgebouwendienst verantwoordelijk voor het onderhoud van het kasteel.

Tegenwoordig is het kasteel een gastenverblijf van de Benedictijner monniken. De monniken zelf wonen in de Sint Willibrord abdij die vlakbij het kasteel ligt. Het landgoed is sinds 1950 in eigendom en beheer van Staatsbosbeheer.

## Van moeras naar park

De aanleg van het landgoed is een gigantische onderneming geweest. De zandige, kale, vochtige heidevlakten en moerassige broekbossen werden omgevormd tot een landgoed met daarin een geometrisch patroon in de vorm van een dubbel trapezium. Naar het kasteel loopt een oprijlaan van meer dan een kilometer lang. Deze zichtas staat bijna loodrecht op het trapeziumvormig lanenpatroon waarvan het kasteel het middelpunt is. De lanen zijn beplant met statige beuken en eiken.

De heren die vroeger in het kasteel woonden ontleenden hun status onder andere aan de bijzondere bomen die zij in het park lieten planten. Zo staan er in de tuin bij het kasteel een zwarte notenboom, een lariks en hele oude, stoere rode beuken.

Het landgoed is door de eeuwen heen nauwelijks veranderd. Dit is uniek. In de zeventiende eeuw zijn vele baroktuinen aangelegd, maar er zijn er maar weinig in de originele vorm bewaard gebleven. Alleen de achtertuin van het kasteel werd in 1799 omgevormd tot een Engelse landschapstuin en aan de voorkant werd begin deze eeuw een hertenkamp aangelegd.



In en rond de Heidenhoeksche Vloed loopt het Boelekerlspad, een fraaie wandelroute van 6 km met aansluiting op de wandelroutes van landgoed Slangenburgh.

De routes zijn doorgaans goed toegankelijk voor rolstoelgebruikers. Houd er echter rekening mee dat het kerkenpad (Abdijwandeling) vrij smal is en dat u bij de Stikkertwandeling een rul ruiterspad moet oversteken. Tijdens en na een natte periode en als er net hout geoogst is, zijn de routes niet goed begaanbaar voor rolstoelen. Maar gelukkig heeft landgoed Slangenburgh ook veel verharde paden.

## Fietsen

Er lopen diverse fietsroutes door het landgoed zoals van het fietsknooppuntennetwerk.

## Paardrijden

Staatsbosbeheer heeft in samenwerking met de plaatselijke men-en rijverenigingen een 16 km lange men-ruiterroute ontwikkeld. De route is gemarkeerd en is speciaal geschikt voor de sportieve gebruiker. Onderweg is er een halteplaats met pomp ingericht. Start: P.plaats kasteel Slangenburgh en bij Stal de 'Lange Wilm'.

## Honden

Honden zijn welkom, mits aangeliend. Ten zuiden van de Varsseveldseweg ligt een hondenlosloopgebied. Let op de borden!

## Praktische informatie

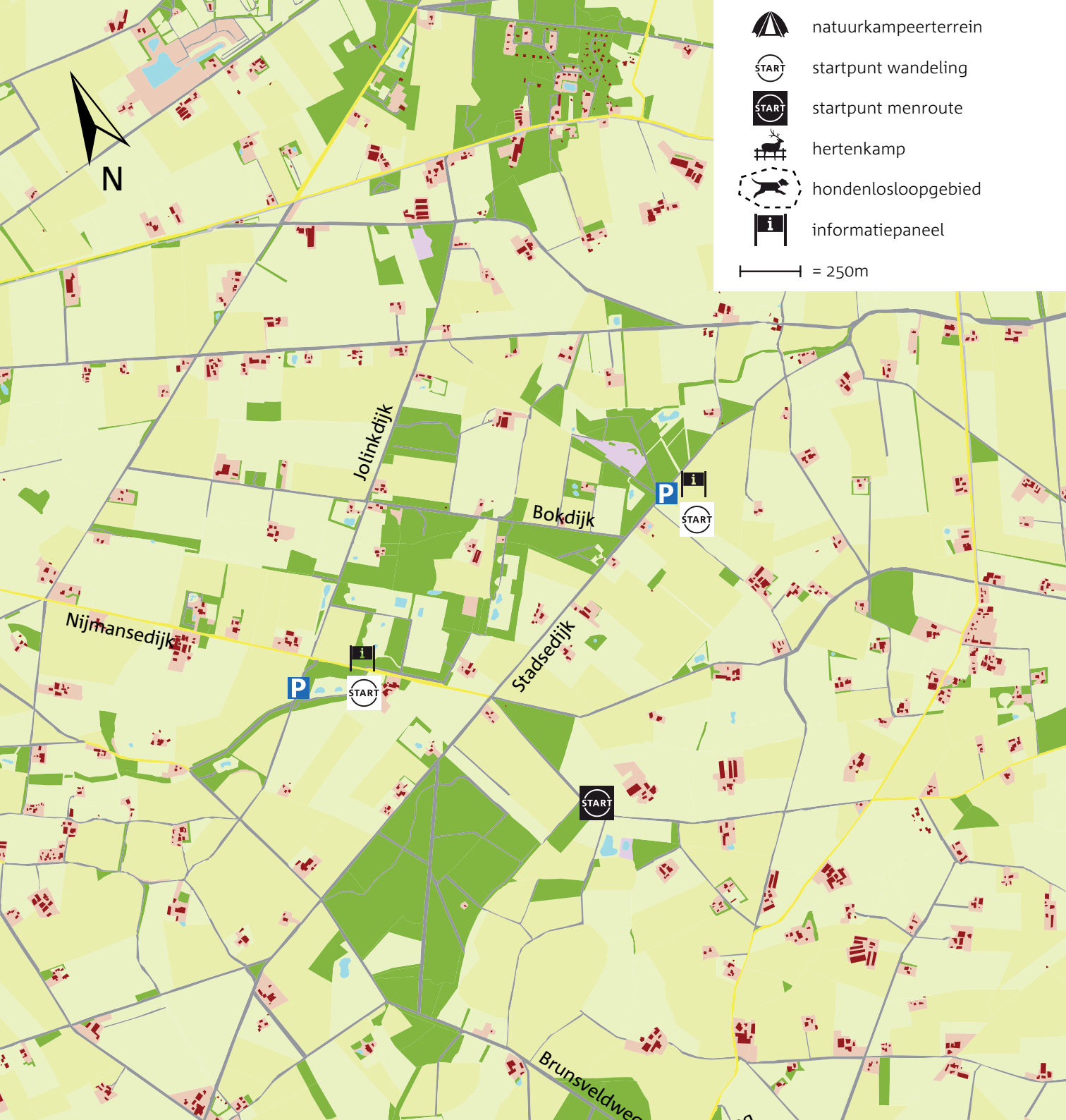
- Routebeschrijving openbaar vervoer: trein naar Doetinchem, bus lijn 74 naar Varsseveld, uitstappen bij halte Kasteel Slangenburgh.
- Auto: vanaf Doetinchem A18 afrit Doetinchem Oost. Richting Zelhem. Hierna richting Varsseveld, daarna richting Westendorp/Slangenburgh en borden 'kasteel' volgen.
- Natuurkampeerterrein de Distelheide Stadsheidelaan 4, 7007 JE Doetinchem is geopend van 1 april tot en met 31 oktober. Zie: [www.staatsbosbeheer.nl](http://www.staatsbosbeheer.nl)
- Vakantiewoningen Haank en 't Loor. Zie: [www.staatsbosbeheer.nl](http://www.staatsbosbeheer.nl)
- Landgoedwinkel in het koetshuis bij het kasteel, met streekproducten en informatie over het landgoed. Openingstijden: [www.heerlijkheid-slangenburgh.nl](http://www.heerlijkheid-slangenburgh.nl).

## Buiten

Kijk op [www.staatsbosbeheer.nl](http://www.staatsbosbeheer.nl) voor meer mogelijkheden, nieuws, achtergronden en producten. Of neem contact op met Staatsbosbeheer regio Oost | Binnensingel 3 | 7411 PL Deventer Postbus 6 | 7400 AA Deventer T 0570-747100 F 0570-747111.

Staatsbosbeheer doet meer dan alleen natuurbeheer.

Buitencentra	informatie en beleving op locatie
Buitenleven	vakantiewoningen en kampeerterreinen
Buitenbinnen	houten meubels van eigen bodem



natuurkampeerterrein



startpunt wandeling



startpunt menroute



hertenkamp



hondenlosloopgebied



informatiepaneel

— = 250m



N

Jolinkdijk

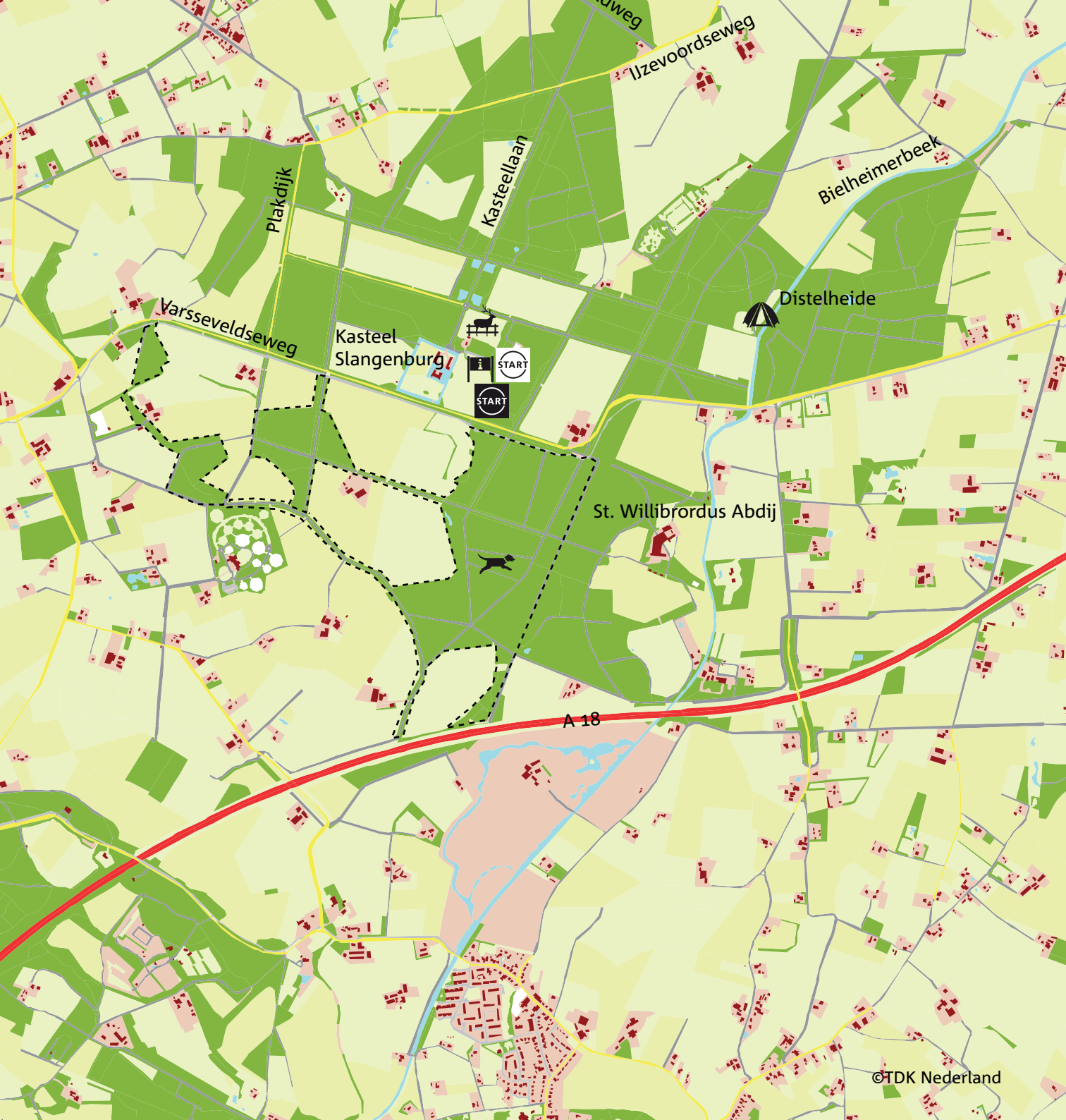
Bokdijk

Stadsedijk

Nijmansedijk

Brunsveldweg





Izevoordseweg

Plakdijk

Kasteellaan

Bielheimerbeek

Varsveldseweg

Kasteel Slangenburgh

Distelheide

St. Willibrordus Abdij

A 18

Een landgoed is een levend geheel met lanen die verjongd worden, met agrarische bedrijvigheid en recreatieve activiteiten, zoals een kampeerterrein en twee vakantiewoningen van Staatsbosbeheer. Een gebied met een geschiedenis, maar de tijd staat er niet stil. Voor de toekomst is daarom een landgoedvisie gemaakt. Deze ondersteunt behoud en herstel van karakteristieke elementen van het landgoed zodat het bijzondere karakter hiervan behouden blijft.

## Vijvers

De visvijvers (van vóór 1677) en de paardenkolk (1752) zijn zeer oude, bewaard gebleven elementen. De visvijvers behoren tot de weinige echte sierelementen in het park (tevens van nut) en hun ligging hangt sterk samen met het geometrische patroon van het lanenstelsel.

## Begraafplaats

In 1895 kocht Arnold Passmann het landgoed Slangenburgh ongezien. Hij verwachtte het na goede houtopbrengsten weer snel te kunnen verkopen. Maar hij werd hopeloos verliefd op het landgoed, liet het zoals het was en gebruikte het als zomer- en jachtverblijf. De Italiaanse vazen op het voorplein van het kasteel, het ijzeren siersmeedwerk van het hek van de begraafplaats, ook uit Italië en de ommuurde begraafplaats behoren tot de weinige markante sporen die deze familie heeft nagelaten.

## Plant- en diersoorten

Slangenburgh is een oude bosgroeiplaats met karakteristieke plant- en diersoorten.

### Bosanemoon

Bosanemonen komen oorspronkelijk voor in oude

loofbossen die in de winter kaal zijn. Daar komen ze in het vroege voorjaar met hun witte stervormige bloemen boven de grond, om later in het seizoen, wanneer de bomen dicht in het blad staan, weer tot de volgende lente onder te duiken. Ze hebben een vochtige, humusrijke grond nodig.



Bosanemonen kleuren het voorjaarsbos wit.

### Vleermuizen

Op het landgoed verblijven diverse soorten vleermuizen. Vleermuizen kunnen met geluidsgolven bepalen waar ze zich bevinden. Bomen en struiken weerkaatsen de uitgezonden geluidsgolven. Een vleermuis zal dan ook niet gauw een kaal weiland overvliegen, maar vliegt altijd langs houtwallen en lanen. Holtes in oude bomen worden gebruikt als kraamkamer of om te overwinteren.

### Boomkikker

Boomkikkers zijn kleine gifgroene kikkertjes met zuignapjes aan de poten. Hiermee zijn ze in staat om te klimmen, bijvoorbeeld om in braamstruiken te kunnen zonnen. De boomkikker is een bekende verschijning in de Achterhoek en komt ook op landgoed Slangenburgh en de nabijgelegen Heidenhoeksche Vloed voor.



Boomkickers zonnen graag in braamstruiken.

## Vernatting

Vroeger stond in dit gebied het grondwater erg hoog. Er waren uitgestrekte natte heiden, moerassen en (moeras)bossen. Latere grondwaterverlaging was nadelig voor het kasteel en de natuur. De gracht, bossen, beken en graslanden vielen vaak droog. Staatsbosbeheer heeft in samenwerking met anderen een vernattingsproject uitgevoerd. Het grondwaterpeil is verhoogd en de natuurlijke loop van de beken is hersteld. Van een aantal weilanden is de bovenste grondlaag afgehaald, waardoor het oppervlak dicht bij het grondwater is komen te liggen. Planten van vochtig grasland hebben weer een kans gekregen. Door al deze maatregelen blijft het water langer in het gebied en is de verdroging afgenomen.

## Hout van goede kwaliteit

Slangenburg is al eeuwenlang beroemd om de goede kwaliteit van het eikenhout. De eiken en andere boomsoorten hebben het FSC-keurmerk. Dit keurmerk garandeert een duurzame productie.

## Wandelen, fietsen, paardrijden, ontdekken...

### Wandelen

Het landgoed is een heerlijke plek om rustig te wandelen, te fietsen of te paard doorheen te rijden. Er zijn 4 gemarkeerde wandelroutes vanaf de parkeerplaats bij het kasteel:

#### - Trapeziumwandeling, geel gemarkeerd, 4 km

Start: P.plaats kasteel Slangenburg. U loopt vlakbij het kasteel door de loofbossen van meer dan een eeuw oud met grote inlandse eiken en mooie haagbeuken. De wandeling voert deels door de lanen van het landgoed.

#### - Abdijwandeling, groen gemarkeerd, 3.5 km

Start: P.plaats kasteel Slangenburg. De route voert langs het kasteel, over de Varsseveldseweg en over een oud kerkenpad uit het midden van de zeventiende eeuw. Vervolgens wandelt u in de nabijheid van de abdij van de paters benedictijnen. De route kruist wederom de Varsseveldseweg en voert via een idyllisch paadje terug naar de parkeerplaats. Een deel van de route loopt door het losloopgebied voor honden.

#### - Landschapswandeling, wit gemarkeerd, 3.5 km

Start: P.plaats kasteel Slangenburg. U wandelt over het landgoed en langs boerderijen in het kampenlandschap die vroeger eigendom van de kasteelheer waren. Een deel van de route loopt door het losloopgebied voor honden.

#### - Stikkertwandeling, rood gemarkeerd, 4 km

Start: P.plaats kasteel Slangenburg. De Stikkertwandeling voert u langs de oprijlaan van 1,5 km lang met aan beide zijden twee grote vijvers. Ook komt u langs de begraafplaats van de familie Passmann, de laatste particuliere eigenaren van het landgoed.