



## Nieuwsbrief natuurherstel Binnenveld

Najaar 2022 | Start inrichtingsmaatregelen

Via deze nieuwsbrief vertellen we u over de voortgang van het natuurherstel in het Utrechtse deel van Binnenveld. Staatsbosbeheer werkt hier aan natuurherstel om de soortenrijkdom aan planten en dieren in stand te houden en verder te ontwikkelen. Daarvoor is een ruim en aaneengesloten gebied van natte en botanische graslanden nodig. De werkzaamheden maken deel uit van de landelijke aanpak in het kader van Natura 2000 en de realisatie van het Natuurnetwerk Nederland (NNN) in de provincie Utrecht. Ze zijn een vervolg op de eerder uitgevoerde kavelruil, waardoor de landbouwstructuur is verbeterd en de natuuropgave gerealiseerd kan worden. Samen met de Binnenveldse Hooilanden in de provincie Gelderland ontstaat hier een aaneengesloten natuurgebied in het beekdal rondom de Grift.

### Start inrichtingsmaatregelen

Na jaren van voorbereiding is gestart met de inrichtingsmaatregelen in de Achterbergse Hooilanden. In totaal wordt hier zo'n 70 ha voormalige landbouwgrond omgevormd naar natuur, waarbij percelen geschikt worden gemaakt voor verschillende soorten botanische graslanden. Daarbij worden grofweg de volgende maatregelen uitgevoerd: afplaggen van de voedselrijke bovenlaag, aanpassen van de waterhuishouding en werkzaamheden aan sloten.

#### Grote modderkruiper

Afgelopen weken is de aannemer begonnen met het maaien en schonen van sloten, waarna vervolgens is begonnen met het aanpassen van de sloot langs het Valleikanaal (voorheen de Grift). Dit wordt onder andere gedaan voor doelsoort de grote modderkruiper. Deze zeldzame vis, maakt gebruik van de bermsloot die langs de Achterbergse Hooilanden loopt. De grote modderkruiper zoekt geïsoleerd water (doodlopend) maar waar wel verbinding is met open water, in dit geval het Valleikanaal. Ook gedijt de grote modderkruiper goed in sloten die bestaan uit verschillende oeverprofielen. Daarom wordt de bermsloot daar op aangepast. Er is gekozen voor drie profielen die passen bij het leefgebied: flauw talud, plasdrasberm, en diep water. Daarnaast worden duikers afgesloten die een open verbinding maken met het Valleikanaal, maar er blijft wel een opening. Deze maatregelen zijn niet alleen geschikt voor de grote modderkruiper, maar ook andere soorten profiteren van zo'n oever, zoals de waterspitsmuis.

#### Waterhuishouding

Voor de Achterbergse hooilanden wordt er gewerkt aan een eigen waterhuishouding zodat het kwelwater uit de Utrechtse Heuvelrug langer wordt vastgehouden in het nieuwe natuurgebied. Hiermee



kan verdroging en verzuring worden tegengegaan. Zo worden sloten omgelegd en duikers afgekoppeld. Daarnaast zal het gebied door plagwerkzaamheden natter worden. Een groot deel van de vrijgekomen grond zal bij agrariërs in de directe omgeving verwerkt worden.

De werkzaamheden gaan door tot voor het broedseizoen 2023. Na het broedseizoen start in augustus 2023 de 2<sup>e</sup> fase, waarbij verder gegaan wordt met de inrichtingsmaatregelen in de Achterbergse Hooilanden en daarnaast wordt er gewerkt aan een eigen waterhuishouding binnen natuurgebied de Hellen. Daar zullen we in de volgende nieuwsbrief verder op in gaan.

## Wijzigingen uitvoering en schets

De inrichtingsschets van de Hellen en Fortuinzicht die in te zien is in 'toelichting inrichtingsplan' op de [projectpagina](#) van Staatsbosbeheer, is gewijzigd. De nieuwe inrichtingsschets is te zien als bijlage bij deze nieuwsbrief. Er zijn een aantal maatregelen gewijzigd. Zo worden er minder beheerpaden aangelegd in de Hellen, omdat geleerd is dat we met aangepaste maaimachines net zoveel kunnen uitvoeren zonder al die beheerpaden. Hierdoor blijft er meer ruimte over voor het bijzondere trilveen. Daarnaast zijn de locaties waar struweel weggehaald wordt aangepast, er is geschoven met vlakken om meer coulissewerking te krijgen en om waardevol moerasbos te behouden. Langs de Grebbeweg is een groen ingekleurd vlak (zie schets) waar bos wordt ingeplant en aan te laten sluiten op het bestaande moerasbos. Het geplande hooiland is op deze locatie niet haalbaar door de hoge voedselrijkdom in de bodem. Moerasbos op deze plek heeft een meerwaarde voor het gebied en kan zich hier goed ontwikkelen.

---

## Sanering vervuilde grond

Langs de Wageningselaan en de Ketelweg bevinden zich twee voormalige stortlocaties. Hier zijn in het verleden grote partijen zinkchloride gestort. Afgelopen jaren zijn beide locaties gesaneerd en is de vervuilde grond met zinkchloride afgegraven en afgevoerd. De gebieden hebben een natuurlijke inrichting gekregen en we hopen dat er weer veenontwikkeling plaatsvindt dat tot nieuw trilveen leidt. Voor het afgraven is er een houten damwand aangelegd om het waterpeil te verlagen en om uitwisseling met het gebied eromheen te voorkomen. Op dit moment heeft de damwand geen functie meer en zal verrotten.

Projectleider Maarten van der Valk is erg blij met de sanering. "De vervuiling was een groot natuur- en



maatschappelijk probleem dat nu is opgelost. Nu al zie je dat natuur er zich sterk ontwikkelt."

## Maak kennis met de aannemer

Een project van deze omvang is een langlopend proces. Om de juiste aannemer te selecteren is er een nationale openbare aanbesteding gedaan waarop alle partijen zich konden inschrijven. Uit negen partijen is aannemer Wetering uiteindelijk geselecteerd om voor ons de werkzaamheden in het terrein uit te voeren. Dit is een ervaren aannemer en heeft meer projecten gedaan van in dit soort gebieden.



Ingenieursbureau RPS ondersteunt Staatsbosbeheer bij het project. RPS is betrokken bij de voorbereiding van de maatregelen en begeleidt de werkzaamheden van Wetering in het veld.

---

## Planning

Fase 1: september 2022 t/m maart 2023

Uitvoering werkzaamheden in de Achterbergse Hooilanden

Optioneel: januari - februari 2023

Verwijderen begroeiing in de Hellen

Fase 2: september 2023 t/m maart 2024

Uitvoering werkzaamheden in de Achterbergse Hooilanden, Fortuinzicht en de Hellen

## Informatie

Meer informatie over natuurherstel Binnenveld is te vinden op de website van Staatsbosbeheer [staatsbosbeheer.nl/binnenveldutrecht/](https://staatsbosbeheer.nl/binnenveldutrecht/)

Vragen en opmerkingen kunnen gestuurd worden naar: [binnenveldutrecht@staatsbosbeheer.nl](mailto:binnenveldutrecht@staatsbosbeheer.nl)

Boswachter Corien en haar collega's geven op het Blog van de boswachter [boswachterblog.nl/utrecht/](https://boswachterblog.nl/utrecht/) regelmatig informatie over de natuur in de provincie Utrecht.

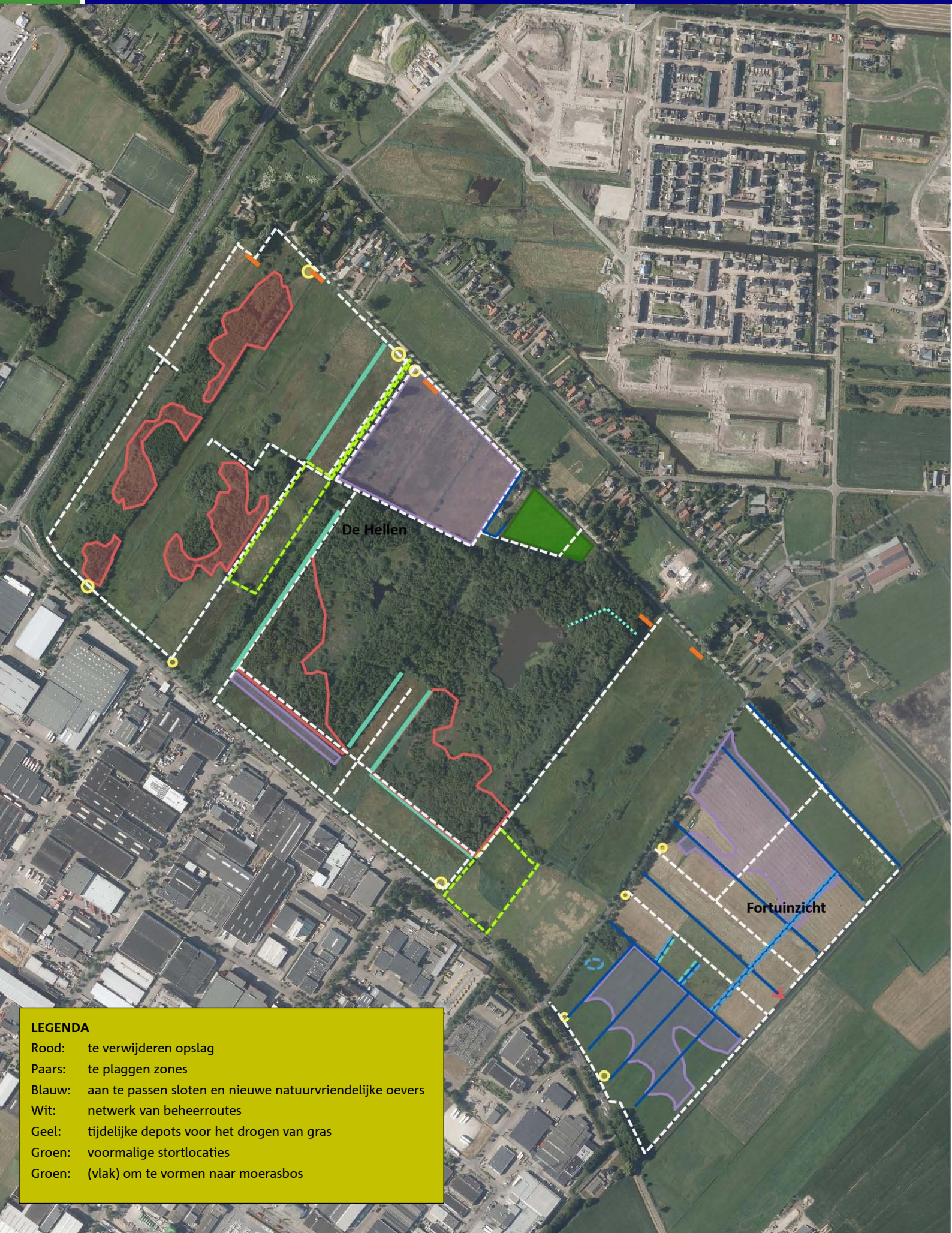
Staatsbosbeheer werkt in dit project samen met provincie Utrecht, gemeenten Venendaal en Rhenen en Waterschap Vallei en Veluwe. Provincie Utrecht is financier en opdrachtgever voor de uitvoering. Meer informatie hierover is te vinden op:

Natuur in de provincie Utrecht: [provincie-utrecht.nl/onderwerpen/natuur](https://provincie-utrecht.nl/onderwerpen/natuur)



PROVINCIE  UTRECHT





### LEGENDA

- Rood: te verwijderen opslag
- Paars: te plaggen zones
- Blauw: aan te passen sloten en nieuwe natuurvriendelijke oevers
- Wit: netwerk van beheerroutes
- Geel: tijdelijke depots voor het drogen van gras
- Groen: voormalige stortlocaties
- Groen: (vlak) om te vormen naar moerasbos