



# Groene Metropool

Winter - voorjaar 2024 | Korte update van activiteiten die in het kader van het programma Groene Metropool plaatsvinden

## Ruimtelijke ordenen? Of ruimtelijk verbinden?

Ruimtelijk ordenen? Of kan het ook ruimtelijk verbinden zijn? Met de visie van de Groene Metropool streven we naar groenblauwe netwerken die groene en blauwe gebieden binnen en buiten de bebouwde kom met elkaar verbinden. Goed voor mens én natuur. In oktober 2023 is, vooruitlopend op een nieuwe nota ruimte, de contourennotitie door de tweede kamer ontvangen. De notitie, aangeboden door Binnenlandse Zaken, benoemt de urgente keuzes op het gebied van energie, natuur, woningbouw, landbouw, economie en infrastructuur die overheden moeten maken en geeft een eerste inhoudelijke richting voor een rechtvaardige verdeling van die ruimte. Daarmee herneemt het rijk de regie op de ruimtelijke ordening. Vanuit het programma Groene Metropool is Staatsbosbeheer goed aangesloten bij deze ontwikkelingen en leveren we input voor de nieuwe nota ruimte. Ook de contourennotitie bevat veel inbreng vanuit het denken in een Groene Metropool, groenblauwe verbindingen met een zekere kwaliteit. Naast deze ontwikkeling en een stap richting een nationale groennorm (zie verderop in deze nieuwsbrief) zijn we ook aan de slag in twee pilot gebieden. Groene Metropool in de uitvoeringspraktijk.

*Caroline Porsius, programmadirecteur Groene Metropool*



*Harry Boeschoten geeft het stokje over aan zijn opvolger Caroline Porsius*

## Afscheid Harry Boeschoten, programmadirecteur Groene metropool en de start voor zijn opvolger Caroline Porsius

Met een minisymposium en aansluitende borrel nam Harry Boeschoten dinsdag 16 januari formeel afscheid als programmadirecteur Groene Metropool en droeg het stokje over aan Caroline Porsius. Een drukbezochte happening met veel professionals en 'oudgedienden' uit het uitgebreide netwerk van Harry, waarin ook Harry als mens uitgebreid de revue passeerde. Hij werd toegezongen, kreeg hartverwarmende woorden en als blijvende herinnering een speciale uitgave van de nieuwsbrief Groene Metropool.

## Inhoud en inspiratie

De inhoud werd natuurlijk niet vergeten. Mirjam Sterk, Gedeputeerde Provincie Utrecht, Tim van Hattum, Programmaleider Klimaat WUR, Jannemarie de Jonge, Rijksadviseur voor de fysieke Leefomgeving en Harwil de Jonge, Directeur Heijmans Vastgoed zetten tijdens het minisymposium op inspirerende wijze de context van Groene Metropool neer. Vanuit de invalshoeken politiek en bestuur, klimaat, ruimtelijke ordening, en ‘de markt’ maakten zij duidelijk hoe groot de opgave voor vergroening van onze leefomgeving en het leggen van groene, en ook menselijke verbindingen is. En ook, dat er geen tijd te verliezen is. Daar bleef het gelukkig niet bij, er zijn namelijk al heel veel initiatieven in de uitvoeringspraktijk genomen. Meerdere inspirerende voorbeelden, zoals nieuwe woongebieden volgens het principe ‘Groen groeit mee’ in de provincie Utrecht werden getoond. Belangrijk, want daar gaat het uiteindelijk om.

## Topografische ziekte

Een van de beroemde uitdrukkingen van Harry, de ‘topografische ziekte’ speelt daarbij een grote rol. Het denken over de toekomst van Nederland en de schaarse ruimte die we hebben moet niet ophouden bij de grens van ieders territorium. Verplaats je ook in de belangen van anderen, ga met hen het gesprek aan en kom samen tot oplossingen.

## Programmaplan

Een duidelijke boodschap waar de nieuwe programmadirecteur Caroline Porsius en haar team en alle andere in- en externe betrokkenen mee vooruit kunnen. Het nieuwe, recent met de directie besproken programmaplan Groene Metropool 2024 – 2028 geeft de richting aan om samen met de provinciale eenheden en het externe netwerk het gedachtengoed van Groene Metropool nog beter te laten landen, de rol van Staatsbosbeheer erkend te krijgen en tot een succes te maken.

Caroline werkt al langer bij Staatsbosbeheer (sinds 2016) Daarvoor werkte ze onder andere bij de Dienst Landelijke Gebied (DLG) en bij de Rijksdienst voor Ondernemend Nederland (RVO). Naast haar werk in Nederland heeft ze ook veel projectervaring in het buitenland. Op onderwerpen als de Kaderrichtlijn water (KRW), bodemerosie, natuurlijk kapitaal, ecotoerisme en ruimtelijke ordening voor bescherming van natuurreservaten in Mozambique. Ze studeerde fysische Geografie in Utrecht en heeft een liefde voor alles dat leeft boven én onder de grond. Een begrip als ‘bodem en water sturend’ ziet zij als vanzelfsprekend. De biosfeer (water en bodem samen) is immers een belangrijk fundament van een gezonde plek.

## Een praktische verkenning naar een Nederlandse groennorm



Hebben stedelijke gebieden voldoende groen om verlies aan biodiversiteit en klimaatschokken op te vangen? Draagt het huidige groen voldoende bij aan een gezonde leefomgeving en groeit groen voldoende mee bij nieuwe woningbouw? Uit welke elementen zou een goede groennorm moeten zijn opgebouwd ten opzichte van de uitdagingen? En is er al een norm, richtlijn of kader wat voldoet als een goede groennorm voor Nederland? En als we die norm in Nederland invoeren, wat betekent dit dan voor de investering die gedaan moet worden?

Om een antwoord op deze vragen te vinden hebben Vogelbescherming Nederland, Natuur&Milieu, de ANWB en Staatsbosbeheer een gemeenschappelijke opdracht gegeven aan Sweco voor het vergelijken van 10 bestaande groennormen voor groen in en om de stad en het ontwikkelen van een ‘nieuwe’ groennorm. Er is daarbij niet alleen gekeken naar de hoeveelheid groen, bijvoorbeeld het aantal vierkante meters, maar ook naar de kwaliteit van het groen. Met hier en daar een extra grasveldje gaan we de leefomgeving voor mens en dier natuurlijk niet verbeteren.

Daarnaast is er een doorrekening gemaakt wat de verschillende groennormen ook financieel betekenen. Het [rapport](#) is op vrijdag 9 februari met veel waardering en inhoudelijke steun in ontvangst genomen door demissionair ministers van der Wal en de Jonge. Beide ministers geven aan hoe belangrijk groen in en om steden is. “Groen moet in stedelijke ontwikkeling net zo vanzelfsprekend meegenomen zijn in de plannen als de aanleg van de riolering”, aldus de Jonge. Christianne van der Wal benadrukt de noodzaak op zoek te blijven naar slim combineren. Binnen het programma Groene Metropool werkt Staatsbosbeheer mee aan deze combinaties. Voor een aantal plekken rondom Dordrecht en Utrecht heeft met ministerie van LNV een opdracht verleend aan Staatsbosbeheer om de rol als “partner in gebiedsontwikkeling of kwartiermaker” verder te verkennen. Lees hier meer over verderop in deze nieuwsbrief.

## Pilots Dordrecht en Utrecht

Kwartiermaker, partners in (groene) gebiedsontwikkeling. Het ministerie van LNV vindt het belangrijk: Groen in en om de Stad. In het gelijknamige programma GIOS werken de 4 ministeries BZK, LenW, VWS en LNV samen om het beleid, kaders en handvatten te ontwikkelen voor een versnelling van de vergroening van stedelijk gebied en aan de verbinding van de stad en het omliggende land. Dit is nodig voor zowel het klimaat adaptief vermogen van onze dorpen en steden als voor behoud en de bevordering van de biodiversiteit in deze gebieden. Daarnaast moet een stad of dorp een gezonde leefomgeving zijn. Staatsbosbeheer is bij uitstek een Rijks uitvoerings- en kennispartner die met kennis van de gebieden en relaties in zowel het bestuurlijke en ambtelijke netwerken bij gemeenten provincies en andere gebiedspartners. In staat om beleid te vertalen naar de uitvoering én daarnaast de ervaring uit de gebieden weer terug te voeren naar wat het beleid nodig heeft.

Voor twee Staatsbosbeheer teams in Dordrecht en Utrecht is het dankzij een aanvullende opdracht (pilots) van LNV, mogelijk om tijd te investeren en te leren wat Staatsbosbeheer samen met de gemeente en andere gebiedspartners kan doen om verschillende opgaven te combineren. Zo speelt er bij Dordrecht dat een toenemende recreatieve druk op de Biesbosch, een Natura 2000 gebied, de natuur teveel aantast en waarmee de Natura 2000 doelen in gevaar komen. Tegelijkertijd wil de gemeente Dordrecht graag meer mogelijkheden creëren voor huidige en toekomstige bewoners van de stad om meer te recreëren in het groen. Hoe ogenschijnlijk tegengestelde belangen in gezamenlijk ontwerpen op tafel komen vraagt om dialoog en wederzijds investeren in elkaars wereld. Ruimte voor de mens en voor natuur is bij uitstek een Groene Metropool onderwerp. De ervaringen die we nu in de praktijk opdoen, zijn weer belangrijke input voor het beleid.

In Utrecht, ligt de focus van dit pilotproject op drie gebieden waar Staatsbosbeheer natuur en recreatiegebieden beheert en ontwikkelt. Noorderpark Ruige Hoek, direct ten noorden van de stad, waar voor de bewoners van de wijk Overvecht veel speelnatuur en recreatiemogelijkheden zijn gemaakt. Het Kromme Rijn Linie Landschap, aan de oostkant, waar door toenemend gebruik door de groeiende stad, het groen mee moet groeien. En om het gebied Hollandse IJssel, ten zuiden van de stad, waar onlangs een samenwerkingsovereenkomst is getekend door alle gebiedspartners waaronder de provincie, gemeenten en stadsbosbeheer om het gebied in samenhang en samenwerking te ontwikkelen.

De pilots zijn een mooie manier om tot nauwe samenwerking te komen.

Voor meer informatie over Utrecht neem contact op met Marjon Pree. In Dordrecht is Daniel Bakker aanspreekpunt voor deze opdracht.

## Leergang Duurzaam Ontwikkelen van Heijmans Vastgoed



Heijmans Vastgoed organiseert voor haar medewerkers Leergangen. Staatsbosbeheer heeft een samenwerkingsovereenkomst met Heijmans. Voor de Leergang Duurzaam Ontwikkelen is Staatsbosbeheer gevraagd een lezing te geven over de Groene Metropool en de rol en positie van Staatsbosbeheer.

Op 24 oktober 2023 was Staatsbosbeheer te gast in Parijsch, gemeente Culemborg. Heijmans Vastgoed is hier bezig met het ontwikkelen van een nieuwe wijk van ca. 1000 woningen in een omgeving vol natuur en water. Tijdens de lezingen nam Leon Valkenburg van TAUW Nederland ons mee in wat er komt kijken bij een goede waterhuishouding en bracht nuance in het debat over waar wél en níet te bouwen. Vervolgens vertelde Arjan van der Zee van Staatsbosbeheer over de kracht van de Groene Metropool, waarom het zo belangrijk is om stad en natuur niet als elkaars tegenpolen te zien.

Bij de rondleiding door Parijsch zagen we hoe natuur en bebouwing bij elkaar komen op zowel de grote als de kleine schaal en welke rol Heijmans Vastgoed daarin kan pakken. Ecoloog Vincent Nederpel en ontwikkelaars Ellis Kienhuis & Martin van Cauter namen ons daarin mee. Als afsluiter gaf Jimmy Jap-Ngie ons inzichten in de rol van goede communicatie bij het verwezenlijken van duurzame ambities.

## Kennisdag NOVEX

Er gebeurt veel in Nederland als het gaat om de ruimtelijke inrichting. Er moeten meer woningen bij, we willen Groen mee laten groeien, er is ruimte nodig voor de Energietransitie enz. Dit vraagt veel voor zowel gemeenten, provincies, Rijk en andere partners. In het programma NOVEX werken alle overheden samen aan

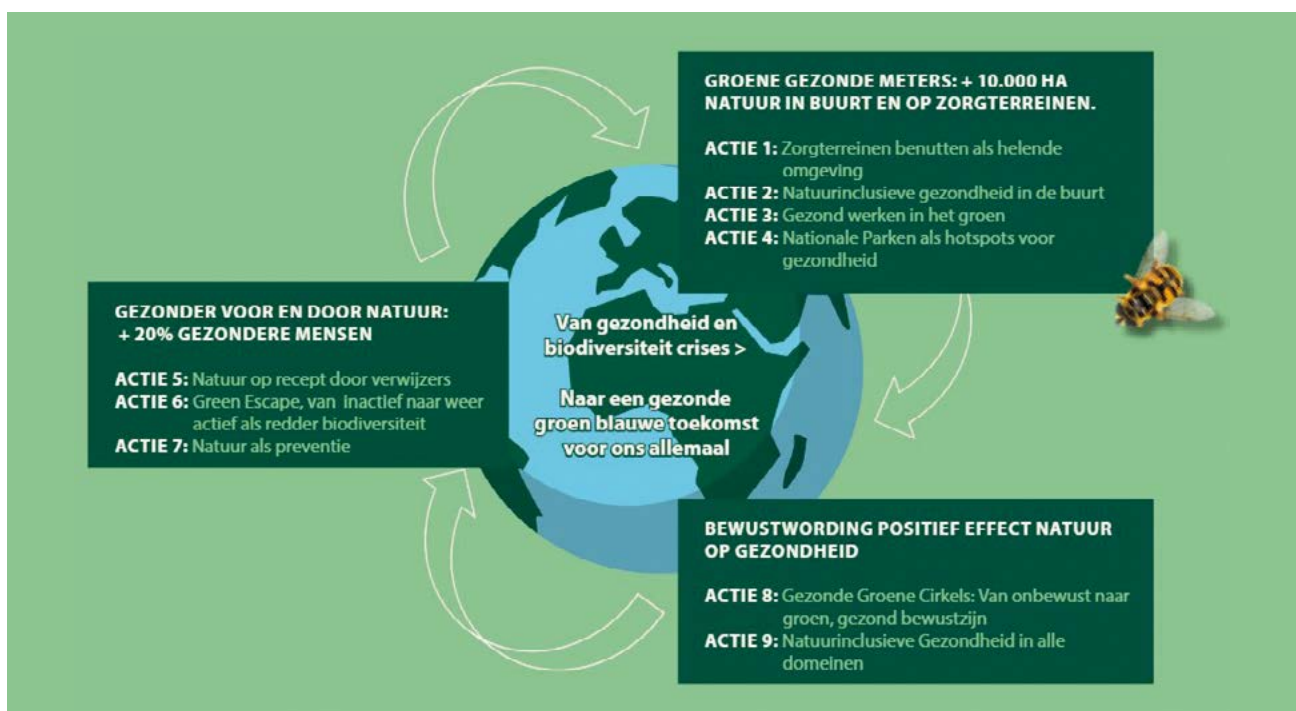
een plan voor de inrichting van Nederland. De focus ligt op een aantal gebieden, de NOVEX gebieden. Vanuit het programma Groene Metropool is Staatsbosbeheer aangehaakt bij dit programma om ook de verbindingen tussen natuur en recreatiegebieden en de stedelijke ontwikkelingen te leggen. Op 16 november jl. vond een belangrijke kennisdag plaats, georganiseerd vanuit de Directie Ruimtelijke Ontwikkeling van het Ministerie van Binnenlandse Zaken en Koninkrijksrelaties (BZK). Regina Oosting, Afdelingshoofd Verstedelijking en Energie bij BZK had hiervoor Huib van Essen, gedeputeerde van de provincie Utrecht uitgenodigd. Een waardevolle kennisdag waarbij samenhang en samenwerking voorop stond. Staatsbosbeheer verzorgde vanuit het team Groene Metropool samen met partneruitvoeringsdienst Rijksvastgoedbedrijf (RVB) een workshop over vastgoed (waar heeft het rijk grondposities en hoe kan het rijk helpen), het belang van groen blauwe verbindingen (visie Groene Metropool) en de resultaten van de eerder uitgevoerde 30 stedenstudie, waarin te zien is waar voor verschillende steden kansen liggen om met Staatsbosbeheer samen te werken aan een vergroende leefomgeving.

## Agenda Natuurinclusief 2.0, Domein Gezondheid

In oktober verscheen de Agenda Natuurinclusief 2.0, Domein Gezondheid. In deze agenda wordt de connectie tussen natuur en gezondheid centraal gesteld vanuit het besef dat de gezondheid van de mens en de gezondheid van de natuur onlosmakelijk met elkaar verbonden zijn. De agenda pleit voor een gezond mens in een gezonde leefomgeving en stelt wederkerigheid centraal: de natuur draagt bij aan onze gezondheid, en wij dragen bij aan de vitaliteit van de natuur.

De in de agenda voorgestelde acties zijn:

- 1. Gezonde Groene Zorgterreinen:** Het stimuleren van natuurinclusieve zorgterreinen, vooral in de GGZ, ouderenzorg, en ziekenhuizen, door voorlopers via inspiratie en co-creatie te verbinden, impuls geven aan verdere opschaling en wetenschappelijk onderzoek, en drempels in kaart brengen en weg te nemen.
- 2. Natuurinclusieve Gezondheid in de Buurt:** Integratie van natuurinclusieve gezondheid op buurtniveau en verhoging van natuur en biodiversiteit, door de oprichting van een landelijk inspiratienetwerk voor natuurinclusieve gezondheid in de buurt, waar lokale actoren en gemeenten actief bijdragen aan pilots en integratie in beleid.
- 3. Gezond Werken in het Groen:** Creëren van een gezonde, natuurinclusieve werkomgeving., door 100 voorbeelden van groene werklandschappen in kaart te brengen en deelname van bedrijven aan de Outdoor Office Day.
- 4. Nationale Parken als Gezondheidshotspots:** Bewustwording vergroten van Nationale Parken als gezondheidsspots, door pilots uit te voeren met Nationale Parken en de gezondheidssector, integratie van programma's in beleid en financiering, en ondersteuning van studies naar de gezondheidsbaten van nationale parken.
- 5. Natuur op Recept:** Vergroten van positieve collectieve gezondheid en verlichting van de druk op de zorg door samen te werken met huisartsen, fysiotherapeuten en zorgverzekeraars om mensen actief te verwijzen naar natuurgebieden en natuuractiviteiten.



6. **Green Escape:** Betrekken van 1 miljoen mensen met gezondheidsproblemen bij natuurherstel en hun eigen herstel door onderzoek naar de beste aanpak, betrokkenheid van partijen, en pilots waarbij deze doelgroep actief betrokken wordt bij het herstellen van natuur in hun leefomgeving.
7. **Natuur als Preventie:** Inzetten van natuur voor preventie in de gezondheidszorg, door samen met zorgverzekeraars, het ministerie van VWS en de Nederlandse Zorgautoriteit te onderzoeken hoe groene omgevingen/natuur preventief kunnen worden ingezet in de gezondheidszorg.
8. **Gezonde Groene Cirkels:** In kaart brengen, volgens een gangbare methode in de publieke gezondheidszorg, wat natuur kan betekenen voor en ingezet kan worden in vijf settings (zoals school, zorg, werk, natuurgebied).
9. **Natuurinclusieve gezondheid in alle domeinen:** de raakvlakken en koppelkansen voor gezondheid in de andere domeinen benutten.

De agenda, een initiatief van verschillende maatschappelijke en- uitvoeringorganisaties (waaronder Staatsbosbeheer) gaat nu een ambtelijk appreciatie traject in bij de verschillende betrokken departementen.

## Groencomponent gezondheidszorg GGD en RIVM

Natuur en gezondheid zijn onlosmakelijk met elkaar verbonden. De gezondheidssector is van oudsher veel gericht op het genezen van ziekte of schade aan de gezondheid. De beweging om meer naar een preventieve zorg te gaan, het voorkomen van ziekte of schade is een transitie waar we ons middenin bevinden. Bij deze preventieve zorg speelt het bewegen in de natuur, het buiten zijn, het in de natuur verblijven een belangrijke rol. Er is veel onderzoek en kennis over deze gezondheidswinst. In haar mooie boek 'natuurzin' van Boswachter Marieke Schatteleijn koppelt ze deze kennis aan haar eigen observaties en legt ze de link met prachtige natuurgebieden in Nederland.

Dat de gezondheidszorg en natuur steeds meer naar elkaar toe groeien en de belangstelling voor Groen in het domein gezondheid toeneemt merken we op verschillende manieren. Zo nodigde het Rijksinstituut voor volksgezondheid en milieu (RIVM) Staatsbosbeheer uit om op hun jaarlijkse kennisdag te komen vertellen over de verbinding tussen mens en natuur en over het belang van groen in de directe leefomgeving.

De kennisdag was georganiseerd voor alle mensen van de in totaal 25 GGD regio's (Gemeentelijke Gezondheidsdienst) die werken aan een gezonde leefomgeving.

Ook is deze winter de tweede leergang afgerond van de Health Transformation Community "Green". Deze leergang gaat over omgaan met transitie, o.a. in de gezondheidszorg. Twee Staatsbosbeheer collega's waren deelnemer en vanuit het programma Groene Metropool is input (podcast en dialogosessies) geleverd voor het natuur perspectief.

De koppeling natuur en gezondheid zien we ook terug in de Agenda Natuurinclusief, inmiddels omgedoopt tot collectief Natuurinclusief. En natuurlijk in de samenwerking tussen Staatsbosbeheer en [Binnenwerk](#).

## Agenda natuurinclusief



Op 3 november overhandigde Ambassadeur Natuurinclusief André van der Zande de Agenda Natuurinclusief 2.0 aan een aantal leden van de ministerraad. Hiermee wordt er vaart gezet achter het doel richting een natuurinclusieve samenleving in 2050 te gaan. In de Agenda Natuurinclusief 2.0 worden de stappen voor de komende jaren beschreven. De Agenda is ontwikkeld vanuit een samenwerking tussen publiek en private partijen. De agenda, die inmiddels is omgedoopt tot collectief Natuurinclusief heeft verschillende domeinen. Staatsbosbeheer is betrokken bij de domeinen Vrijtijdseconomie, Bouw, Gezondheid en Onderwijs.

In februari is ook de investeringsagenda gelanceerd.

### Een Ambassadeur van het collectief Natuurinclusief zegt hierover:

*"Investeren in natuur loont in alle domeinen van de samenleving. We hebben geen tijd meer te verliezen. Het nemen van maatregelen om natuurinclusiviteit te verankeren, levert veel meer op dan de kosten die we er nu voor moeten maken."*

Kijk voor meer informatie op [Collectief Natuurinclusief](#)

## Toolbox Loopbeleid helpt bij het creëren van ruimte voor lopen



Groene verbindingen voor mens en natuur. Dat is waar het programma Groene Metropool voor staat. Vaak zijn deze groen (blauwe) verbindingen tegelijkertijd voor mens en dier geschikt. Denk aan vegetatierijke, groene looproutes door de wijk, het landelijk gebied in, waar de mens op het pad loopt en de egel door het struikgewas. Om meer ruimte voor lopen te creëren in de bestaande en de toekomstige plannen voor stadsontwikkeling is er een Citydeal Lopen. Staatsbosbeheer is partner van deze (4 jaar durende) citydeal. Lees er meer over op de website [www.ruimtevoorlopen.nl](http://www.ruimtevoorlopen.nl). In het laatste magazine lees je een [interview](#) met Harry Boeschoten en Caroline Porsius.

Eén van de producten die is opgeleverd in 2023 is de toolbox loopbeleid. Geschikt voor gemeenten om goed en groen loopbeleid te ontwikkelen.

Wil je meer ruimte maken voor lopen? In je gemeente, provincie of in je eigen buurt? Actief aan de slag met loopbeleid? Kijk dan eens in de Toolbox Loopbeleid, een digitaal hulpmiddel speciaal voor beleidsadviseurs van gemeenten en provincies en iedereen die de voetganger een stap verder wil brengen.

De Toolbox Loopbeleid helpt je op weg om tot een effectief loopbeleid te komen. Het leidt je door de verschillende onderdelen die aan bod kunnen komen: visie, doel, doelgroep, data, monitoring en evaluatie, maatregelen, organisatie en bekostiging. Het biedt ook een stappenplan: hoe betrek je de juiste mensen, zet je het op de politieke agenda, maak je slim gebruik van data en regel je de financiering.

Ook geeft de toolbox inzicht in de voordelen van lopen en loopbeleid. Lopen is natuurlijk gezond, maar het draagt ook bij aan andere beleidsterreinen als bijvoorbeeld mobiliteit, openbare ruimte, duurzaamheid en lokale economie. En voor wie op zoek is naar goede voorbeelden, komt de toolbox ook van pas.

Hier vind je voorbeelden van goed loopbeleid uit binnen- en buitenland.

Je vindt de Toolbox Loopbeleid op [loopbeleid.nl](http://loopbeleid.nl). Het is een initiatief van het platform Ruimte voor Lopen en de City Deal Ruimte voor Lopen.

## Gebiedsmarketing en communicatie: Ook dit is de Diemerscheg

Amsterdam staat bekend om haar groene scheggen: groene gebieden die als 'vingers' vanuit het buitengebied, via de stadsranden tot in het stedelijk gebied doordringen. De Diemerscheg is zo'n groengebied, dat aan de oostkant van Amsterdam, de stad verbindt met Diemen, IJburg, Muiden, Weesp en de Vechtstreek. In de Diemerscheg liggen onder andere het Diemerbos, de Diemervijfhoek, het Diemerpark bij Amsterdam IJburg, het Markermeer en de meer stedelijke stadsparken als het Flevopark en de Gaasperplas. De mooie Vecht, het linielandschap met diverse forten en het Muider slot liggen ook allemaal in de Diemerscheg.

Deze groengebieden worden van elkaar gescheiden door (zware) infrastructuur als snelwegen, spoorlijnen, hoogspanningslijnen en het Amsterdam Rijnkanaal. Door al deze barrières is de Diemerscheg erg versnipperd geraakt, terwijl het belang van dit groen voor zowel de vele mensen die eromheen wonen, als voor (zeldzame) planten en dieren niet te onderschatten is. Het gebied staat onder druk door de vele infrastructuur, maar ook door de vele woningen die er al omheen gebouwd zijn en de komende jaren nog gebouwd zullen worden.



Een gebied dat het verdient om beter bekend én meer geliefd te willen maken.

De betrokken stakeholders bij dit gebied: de gemeenten Amsterdam, Diemen en Gooise Meren, Staatsbosbeheer, het waterschap Amstel, Gooi en Vecht en Groengebied Amstelland werken al samen aan het beheer, ontwikkeling en behoud van de Diemerscheg. Om een herkenbaarder gezicht onder een breder publiek te krijgen, werd in 2023 een marketingcommunicatie-strategie ontwikkeld. Onder leiding van Bureau Buhrs gingen de betrokken stakeholders bij dit gebied inclusief de Vrienden van het Diemberbos en Vrienden van het Diemerpark met elkaar aan de slag om de kern van het gebied te vatten en tot een samenhangend inspirerend ‘verhaal’ van de Diemerscheg te komen.

Het doel van de strategie is om omwonenden in de regio bewust te maken van de waarde van de Diemerscheg en het feit dat er zo dicht bij hun huis een verrassende en afwisselende groene scheg is, met diverse recreatiemogelijkheden en mooie ruige natuur. Voor de Diemerscheg is er een spanningsveld tussen het creëren van bekendheid en het feit dat het gebied onder druk staat. Niet alle deelgebieden binnen de Diemerscheg hebben per se meer bezoekers nodig. Een goed verhaal helpt de juiste doelgroepen op de juiste plekken te krijgen.

De samenwerking heeft een heel mooi profiel van de Diemerscheg opgeleverd. Met een diversiteit aan landschappen, die interessant zijn voor de vele diverse mensen die om de scheg heen wonen. Elk landschap heeft haar eigen karakter en kan weer een ander type recreatie voorzien: van de drukke stadparken tot juist de meer rustige en ruige natuur. Onder de slogan ‘Ook dit is de Diemerscheg’ kunnen we de verbinding én de afwisseling gaan tonen. Deze afwisseling komt terug in het nieuw ontwikkelde logo voor de Diemerscheg. Als gebiedspartijen hopen we dit in de toekomst, samen met de diverse ondernemers, organisaties en verenigingen in het gebied verder te kunnen uitwerken.

#### **Meer informatie over het Gebiedsmarketing-communicatieplan en Brandbook:**

Lisa van der Veen, Staatsbosbeheer,  
[l.vanderveen@staatsbosbeheer.nl](mailto:l.vanderveen@staatsbosbeheer.nl)

#### **Recreatieruimte staat onder druk**

De ruimte voor recreatie staat in heel Nederland onder druk. Uit onderzoek dat de ANWB recent liet uitvoeren blijkt dat de groene ruimte per inwoner sinds 1900 met 80% is afgenomen. Deze situatie zal in de toekomst nog



nijpender worden als gevolg van de groeiende bevolking en toename van het toerisme.

Om de hoeveelheid groen alleen al op peil te houden moet er tot 2030 ongeveer 27.000 hectare recreatieruimte bij komen en is er tot 2050 zelfs zo'n 63.000 hectare extra nodig (een gebied zo groot als de Veluwe!). Recreatieve ruimte is van groot belang voor de fysieke en mentale gezondheid en voor de leefbaarheid van Nederland.

Provincies staan de komende periode voor grote ruimtelijke opgaven, zoals woningbouw, infrastructuur en landbouw. De ANWB vindt dat provincies en gemeenten recreatief groen daarom structureel moet opnemen in hun beleidsplannen want tot nu toe komt dat onvoldoende aan bod.

#### **De oplossing**

In veel recreatie- en natuurgebieden is nu al sprake van hoge recreatiedruk door een tekort aan recreatieruimte. Dit leidt tot spanningen tussen recreanten onderling en verstoring van de natuur, dat merken we ook in onze terreinen. Extra ruimte realiseren buiten onze terreinen in het landelijk gebied is een deel van de oplossing, Staatsbosbeheer neemt hiervoor deel aan NLBuiten en Agenda Natuur Inclusief (domein Vrijetijdseconomie) waar dit wordt bepleit en onze collega's van Groene Metropool zetten in op groene en blauwe verbindingen tussen stad en buitengebied.

Een ander deel van de oplossing ligt in onze eigen terreinen. Neem de drukke gebieden eens onder de loep! Kijk eens of de huidige geleiding van de recreatie voldoende functioneert in relatie tot de natuur- en cultuurhistorische waarden én tot de recreatie-activiteiten onderling. Maak een [recreatiezoningsplan](#) om ook voor de nabije toekomst de balans goed te houden. De recreatieadviseur in jouw provinciale eenheid kan je hierbij helpen.

Lees het hele ANWB-rapport [Meer ruimte voor recreatie](#).

## Werkconferentie Community Of Practice



Op 10 oktober 2023 heeft in Amsterdam een conferentie plaatsgevonden van de Community of Practice 'Metropolitane landschap: bron van brede welvaart'. De bijeenkomst met 50 deelnemers bestond uit een combinatie van presentaties en werksessies. Het thema was gericht op de veranderingen die eraan komen en de wijze waarop we ons hier het beste op kunnen voorbereiden. Welke consequenties dit heeft op ons doen én laten nu en op de mogelijkheden die we voor toekomstige generaties overlaten om Nederland een veilig land en leefbaar land te houden. De presentaties werden verzorgd vanuit Metropool Regio Amsterdam (samenwerking rond landschap), vanuit het adviesbureau Boom!Landscape (integrale gebiedsontwikkeling) en Staatsbosbeheer (groenblauwe netwerken bij stedelijke ontwikkeling). De drie werksessies waren gericht op het toepassen van dubbele doelstellingen als strategie, de betekenis van groene scheggen in stedelijke gebieden en financieringsstrategieën. Een uitgebreid verslag is te vinden op de [deltametropool.nl](https://deltametropool.nl).

### **Inzet uitvoeringsorganisaties voor de ruimtelijke ontwikkeling van Nederland**

De ruimtelijke ordening is voor een groot deel gedecentraliseerd naar provincies en gemeenten. De rijks uitvoeringsorganisaties hebben aangeboden om hun hierbij te helpen. Om met elkaar te bespreken hoe dit handen en voeten kan krijgen is op 16 november 2023 vanuit het rijk een bijeenkomst georganiseerd. Daarbij hebben onder andere Staatsbosbeheer en de het Rijksvastgoedbedrijf aangegeven welke kennis zij in huis hebben om de provincies te helpen bij het ontwikkelen van verstedelijkingsstrategieën in combinatie met vergroening. Er zijn onder andere verschillende onderzoeken gepresenteerd zoals de stedenstudie van Staatsbosbeheer (gericht op vergroening) en onderzoek naar noodzakelijke investeringen in ontwikkeling en beheer als het uitgangspunt 'groen groeit mee' bij verstedelijking wordt gehanteerd.

### **Evaluatie Community of Practice**

6 jaar geleden is de Community of Practice (COP) met de titel 'Landschap als vestigingsfactor' opgericht. Inmiddels is de naam gewijzigd in 'Metropolitane landschap; bron van brede welvaart'. De COP heeft tot doel om het (economisch) belang van het Nederlandse landschap te agenderen, het genereren en delen van praktijkgerichte kennis en het stimuleren van projecten, financieringsvormen en beleidsmaatregelen in Nederland. Hieraan wordt uitvoering gegeven door middel van activiteiten gericht op kennis delen, strategisch overleg en het concreet ondersteunen van ontwikkelingen in de praktijk.

In het najaar van 2023 zijn de resultaten van de afgelopen 3 jaar geëvalueerd. De afgelopen drie jaar hebben kennissessies, bestuurlijk overleg, webinars, bijeenkomsten, werksessies en excursies plaatsgevonden en is een bijdrage geleverd aan de landschapstriënnale van 2021. Er wordt samengewerkt met andere organisaties die werkzaam zijn op het vlak van landschap: de krachten worden gebundeld. In totaal hebben 62 partijen bijgedragen aan 17 activiteiten en daar zijn 410 bezoekers op af gekomen. De verdeling van deze bezoekers was als volgt: 108 van het rijk, 117 van de provincies, 102 van de gemeenten, 26 vanuit aan de overheid gerelateerde instellingen en 57 vanuit marktpartijen of als betrokken burgers. Op grond van deze resultaten hebben de RCE, het College van Rijksadviseurs en Staatsbosbeheer besloten om de ondersteuning van het COP voort te zetten. Datzelfde hebben ook de vier deelnemende provincies gedaan.

### **Onderzoek Groenblauwe-stad**

Op 19 januari is een breed onderzoek 'Groenblauwe-stad' afgetrapt tijdens de startbijeenkomst bij Staatsbosbeheer in Amersfoort. Dit onderzoek is gericht is op de effectiviteit van het vergroenen en verblauwen van stedelijke gebieden en levert een bijdrage aan de kennis rond het klimaatbestendig maken van onze steden, het bevorderen van biodiversiteit en leefbaarheid, evenals het verbeteren van de gezondheid van de bewoners. Het tweejarig onderzoek wordt uitgevoerd door Hogeschool Van Hall Larenstein, Aeres Hogeschool, Hanzehogeschool, HAS Green Academy en Hogeschool Inholland in samenwerking met een reeks casestudiepartners waaronder gemeenten, bedrijven uit groenblauwe sector en Staatsbosbeheer.

Uitgangspunt van het onderzoek is de al bestaande kennis rond effectiviteit en toepasbaarheid van groenblauwe maatregelen in én om de stad. Welke best-practices zijn er bijvoorbeeld al bekend? Vanuit deze bestaande kennis wordt gekeken wat hiervan



toegepast kan worden in vijf casestudiegebieden verspreid over Nederland: Almere, Rotterdam – Zoetermeer, Groene Metropoolregio Amsterdam, Groene Metropoolregio Arnhem – Nijmegen en Noord-Nederland. Staatsbosbeheer is direct betrokken bij twee casestudies: Haarlem, i.s.m. Inholland én Rotterdam/ Zoetermeer i.s.m. HAS. Bij deze casestudieaanpak, aangevuld met effectmetingen en belevingsonderzoek, staat het leren van elkaar centraal. Om kennis uit te wisselen organiseren de onderzoekers een Groenblauwe Safari langs de verschillende casestudiegebieden en een slotsymposium, zodat de nieuw opgedane kennis ook landt in de rest van Nederland. Kijk hier voor meer [informatie](#).

### Samenwerking Staatsbosbeheer en Aeres MBO Almere bij nieuwe opleiding 'Natuurwerker'

De toenemende aandacht voor groene verstedelijking en het ontwikkelen van nieuwe groene woongebieden roept de vraag op wie al dat toekomstige groen gaat beheren. De nieuw ontwikkelde MBO-opleiding 'Natuurwerker' speelt in op deze vraag. Het Almeerderhout, stadsbos van de toekomst gaat fungeren als praktische leerschool voor de toekomstige natuurwerkers. Met dit doel van tekenden

provinciehoofd Riena Tienkamp van Staatsbosbeheer en directeur van Aeres MBO Almere Rik Meerema op 12 februari in Almere de samenwerkingsovereenkomst voor de nieuwe opleiding 'natuurwerker'.

Aeres MBO Almere is in 2023 al begonnen met het ontwikkelen van deze nieuwe opleiding, de Natuurwerker op mbo-niveau 3. Tijdens deze opleiding leren de studenten werken in de natuur. Om de studenten zoveel mogelijk praktijkervaring op te laten doen, werkt het Aeres MBO Almere samen met Staatsbosbeheer Almere. Zo leren de studenten alles wat ze moeten weten in het werkveld. Vanaf nu zullen de studenten van de Natuurwerker-opleiding regelmatig te zien zijn in de gebieden van Staatsbosbeheer in Almere.

#### Een hele nieuwe opleiding

Met nu nog een kleine groep studenten is het Aeres MBO Almere begonnen met het eerste jaar van de opleiding Natuurwerker. Michal Fekkes, docent Natuurwerker: "Een kleine maar enthousiaste groep studenten, met liefde voor de natuur! De studenten worden opgeleid voor ecologisch beheer van natuur, buiten maar ook in en om de stad. Staatsbosbeheer zorgt voor een afwisselend programma waarbij we de studenten zien groeien!"



Samenwerken met bedrijven en organisaties zoals Staatsbosbeheer is voor Aeres MBO Almere niet nieuw. Aeres zoekt meerdere samenwerkingen met het bedrijfsleven op, om zo de studenten nog beter voor te bereiden voor het werkveld. Werken aan de Stad van de Toekomst is een nieuwe manier van opleiden binnen het Aeres MBO Almere.

### Leren in het stadsbos van de toekomst

Het Almeerderhout ontwikkelt zich de komende jaren door als 'stadsbos van de toekomst'. Het project van Staatsbosbeheer en de gemeente Almere biedt straks ook veel ruimte voor de studenten van Natuurwerkersopleiding. Binnen het Almeerderhout gaat er de komende jaren het één en andere veranderen. Van boskamers (stukjes Almeerderhout, grenzend aan omringende woonwijken) die Staatsbosbeheer en de gemeente Almere samen met bewoners willen gaan inrichten tot de ontwikkeling van speciale excursies en evenementen. Maar ook de nieuwe zonering in het bos door middel van verschillende 'bosferen' zorgt voor een hoop verandering. "De afgelopen jaren is de druk op de natuur in het Almeerderhout alleen maar sterk toegenomen. Dit resulteert in overlast voor gebruikers maar ook voor de natuur. Met de nieuwe zonering van het stadsbos willen wij niet alleen meer rust en ruimte creëren voor de natuur, maar ook voor de bezoekers" geeft boswachter Amy aan.

### Brainport Eindhoven en de rol van ASML bij de woningbouwopgave

De Brainportregio Eindhoven organiseerde op 25 oktober jl. een SPRYG-bijeenkomst (Spryg is Zweeds voor 'actief en levendig'). Op het programma stond een presentatie door Lucas van Grinsven en Frieda Rijkers van ASML. Reden genoeg om vanuit het Team Groene Metropool (Arjan van der Zee) deel te nemen aan deze bijeenkomst.

Dit high-tech-bedrijf in Veldhoven is wereldwijd uniek in zijn soort en maakt een enorme groei door. In het komende decennium zal het aantal werknemers toenemen met ca. 14.000. Een groot gedeelte zal uit expats bestaan die ook woonruimte nodig hebben. ASML realiseert zich terdege wat hiervan de impact is voor de woningbouwopgave in de regio Eindhoven. Daartoe heeft dit concern het 'Woonfonds ASML' in het leven geroepen. Dit woonfonds is ook veelzijdig in het nieuws geweest. De vicepresident Lucas van Grinsven en de programmanager Frieda Rijkers gaven een kijkje in de keuken over de werking en reikwijdte van dit kersverse woonfonds en de randvoorwaarden waaronder het Woonfonds ASML financiële impulsen geeft aan projectontwikkelaars bij woningbouwprojecten.

De eerder uitgevoerde 30-stedenstudie (FLUX) liet al zien dat er voor de Groene Metropool kansen liggen in de regio Eindhoven. De provinciale eenheid Brabant heeft naar aanleiding daarvan haar pijlen gericht op de Metropoolregio Eindhoven. Deelname aan deze SPRYG-bijeenkomst en de informatie uit de verschillende presentaties heeft geholpen bij het verder bepalen van de focus en strategie als het gaat om de groenopgaven en woningbouwopgaven in deze regio.

### Kennisportaal Klimaatadaptatie



Er is informatiebron voor iedereen die werkt aan klimaatadaptatie: [het Kennisportaal Klimaatadaptatie](#). Je vindt hier praktische informatie, handige hulpmiddelen, inspirerende voorbeelden en de laatste nieuwtjes. Of je nu voor de overheid werkt, of ondernemer of inwoner bent: dit portaal helpt je verder om met klimaatadaptatie aan de slag te gaan. Samen maken we Nederland klimaatbestendig!

### Positieve Gezondheid vertaald naar het fysieke domein



‘Positieve Gezondheid in de leefomgeving’ is een methodiek voor iedereen die betrokken is bij het ruimtelijk ontwerp. Deze methodiek zorgt ervoor dat diverse belanghebbenden meedoen bij de inrichting van de woon- en leefomgeving, waaronder dus het groenblauwe netwerk. Gezondheid, kwaliteit van leven, eigen regie en betrokkenheid van inwoners krijgen hiermee (letterlijk) vorm. De methodiek is gebaseerd op de vertaling van Positieve Gezondheid naar het fysieke domein. Belangrijk aspect is het aangaan van het gesprek met partners in het sociale en fysieke domein én met bewoners. Aan de hand van een kaart bekijken groepen belanghebbenden hoe de woon- en leefomgeving anders ingericht kan worden. Om dit proces in goede banen te leiden is een speciale toolkit ontwikkeld.

### **Toolkit Positieve Gezondheid op de Tekentafel**

Met de door iPH, Adema Architecten en de provincie Zuid-Holland ontwikkelde Toolkit ‘Positieve Gezondheid op de tekentafel’ ga je met partners uit het sociale en fysieke domein én met bewoners in gesprek. Samen kijk je naar belangen, behoeften en mogelijkheden volgens de zes dimensies. Aan de hand van een kaart van de wijk, bekijk je in groepen hoe de woon- leefomgeving anders ingericht kan worden. Welke aspecten krijgen al genoeg aandacht en welke nog niet? Het resultaat is een ruimtelijke visie met concrete voorstellen en aandacht voor de belangen van alle betrokkenen. Een wijk waar bewoners graag wonen en die hun gezondheid bevordert.

Meer informatie:

[Positieve Gezondheid in woon- en leefomgeving.](#)

Staatsbosbeheer

T 030-692611

[staatsbosbeheer.nl](http://staatsbosbeheer.nl)

### **Vragen of opmerkingen over het programma Groene Metropool?**

**Caroline Porsius**

Programmadirecteur Groene Metropool

[c.porsius@staatsbosbeheer.nl](mailto:c.porsius@staatsbosbeheer.nl)

**Robert Graat**

Programmasecretaris Groene Metropool

[r.graat@staatsbosbeheer.nl](mailto:r.graat@staatsbosbeheer.nl)

Meer informatie:

[staatsbosbeheer.nl/groenemetropool](http://staatsbosbeheer.nl/groenemetropool)

### **Het zit in onze natuur**

Staatsbosbeheer beheert het groene erfgoed van Nederland; 273.000 ha natuur die we beschermen, die je kunt beleven en die we samen met en voor anderen duurzaam benutten.