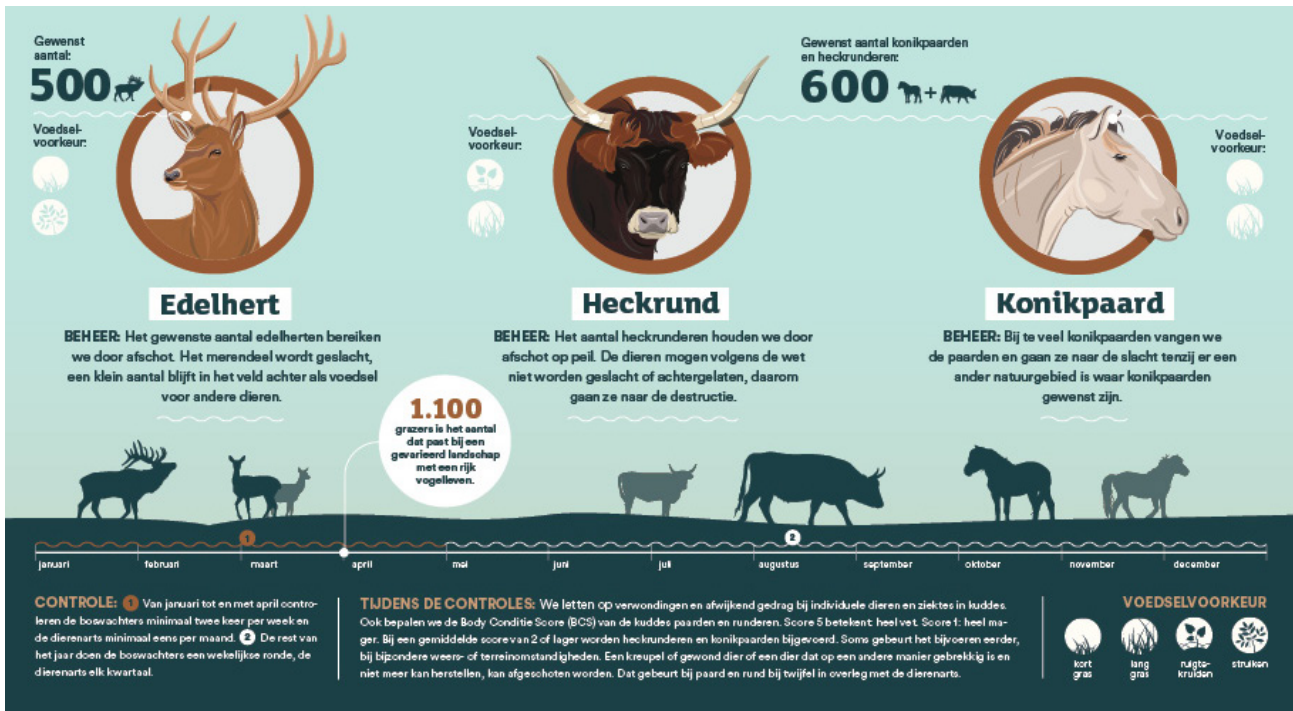




staatsbosbeheer

Nieuwsbrief Juni 2020 Oostvaardersplassen



In de Oostvaardersplassen werken we hard aan het verbeteren van de natuurwaarden en de belevingsmogelijkheden. De veranderingen in het gebied beginnen al zichtbaar te worden. Ook is de Oostvaardersplassen een belangrijk onderdeel van Nationaal Park Nieuw Land waarvan de ontwikkeling volop gaande is. In deze nieuwsbrief vertellen we graag meer over de voortgang van de projecten en ander nieuws.

Nieuw managementplan Oostvaardersplassen

Staatsbosbeheer heeft een nieuw managementplan voor de Oostvaardersplassen, met daarin de uitwerking van het beheer voor komende jaren. Gedeputeerde Staten van Provincie Flevoland stemde op 26 mei 2020 in met dit nieuwe managementplan.

Waarom een nieuw managementplan?

In het beleid rond de Oostvaardersplassen is de afgelopen jaren veel veranderd. Belangrijk is bijvoorbeeld dat het Rijk en de Provincie Flevoland in 2016 een overeenkomst sloten over het dierenwelzijn van de grote herbivoren. In juli 2018 hebben Provinciale Staten van Flevoland een beleidskader beheer Oostvaardersplassen vastgesteld. Het advies van de commissie Van Geel legde hiervoor de basis. In juli 2018 ondertekenden Gedeputeerde Staten van Flevoland en Staatsbosbeheer een convenant waarin werd afgesproken dat er een

nieuw managementplan opgesteld zou worden. In het plan zijn de vernieuwde afspraken en werkwijzen vastgelegd die leidend zijn voor het dagelijkse beheer.

Waarover gaat het managementplan?

Het plan beschrijft de opgaven die we in het gebied hebben en de wijze waarop we die gaan invullen via het beheer. Vogels, in het bijzonder de opgave die we hebben vanuit Natura 2000, meer landschappelijke variatie en biodiversiteit en een betere beleving zijn in het kort gezegd de doelen waarvoor we het gebied beheren. De wetenschap krijgt een grotere rol en er wordt de komende jaren veel aandacht besteed aan maatschappelijk draagvlak. Alles binnen de context van Nationaal Park Nieuw Land waar de Oostvaardersplassen onderdeel van is.

Wat is nieuw?

Om te beginnen gaat het plan uit van een groter



Strokenteelt, afwisselend stroken met bloemen en kruiden, gras en granen.

gebied dat Oostvaardersplassen heet. Het bestaat uit een kerngebied waar de natuur voorop staat, de 'oude' Oostvaardersplassen, het Natura 2000-gebied. Daaromheen ligt een schil van multifunctionele gebieden. Het gaat daarbij om het Oostvaardersbos, het Kotterbos, het Oostvaardersveld en de Hollandse Hout. Deze gebieden met meer bos en bos-weide landschap zijn elk op een eigen manier ondersteunend aan het kerngebied maar hebben meerdere functies. Ze zijn met allerlei voorzieningen ingericht voor natuurbeleving. Dit geheel noemen we voortaan de Oostvaardersplassen.

Grote grazers

Natuurlijk gaat het managementplan uitgebreid in op het beheer van de grote grazers. Er wordt gestuurd op vastgelegde aantallen grote grazers en de ontwikkeling van landschap en biodiversiteit. Het is dus niet meer zo dat alleen het voedselaanbod bepaalt hoeveel grazers er in het gebied mogen leven. Ook de monitoring van de dieren en de veterinaire zorg zijn intensiever en er zijn afspraken vastgelegd over bijvoeren. In het plan wordt aangegeven hoe de reductie van de grote grazers tot het passende aantal van 1100 dieren willen realiseren. Voor de edelherten geldt een doelaantal van 500 dieren, dat door middel van afschot van voornamelijk vrouwelijke dieren, bereikt zal moeten worden. De ontheffing voor het afschot is op het tijdstip van de vaststelling van het managementplan door de rechter geschorst. Zolang de schorsing geldt, kan er geen populatiebeheer van de edelherten uitgevoerd worden. Op het moment dat

de schorsing van de ontheffing is opgeheven, wordt in het kerngebied gestart met het beheer van de populatie edelherten tot een voorjaarsstand van 500 edelherten. Dit wordt gerealiseerd door jaarlijks actief beheer.

Runderen en paarden

Het passende aantal konikpaarden en heckrunderen is vastgesteld op totaal 600 dieren. Het surplus aan paarden zal worden uitgevangen en indien mogelijk naar andere geschikte gebieden worden verplaatst, als dit niet mogelijk is worden ze geslacht. Voor de heckrunderen geldt dat het teveel aan dieren in het veld wordt geschoten en vervolgens naar de destructie gaat. Het slachten en ter consumptie aanbieden van heckrunderen is binnen de huidige wet- en regelgeving namelijk niet mogelijk.

Levend document

Ook monitoring en onderzoek, communicatie en omgevingsmanagement zijn al in het managementplan uitgewerkt. Nog niet alle onderwerpen die voor het beheer van belang zijn staan al uitgewerkt in het plan. Onderwerpen, zoals bosbeheer en waterbeheer zullen nog in het managementplan worden opgenomen, het is namelijk een levend document dat gaandeweg wordt uitgebreid. Het nieuwe managementplan is te vinden in het dossier Oostvaardersplassen op staatsbosbeheer.nl.

Kaart

Het managementplan in één oogopslag. Er wordt gewerkt aan een kaart die laat zien hoe er de komende

jaren aan meer landschappelijke afwisseling en belevingsmogelijkheden wordt gewerkt en welke plant- en diersoorten daarvan profiteren. Hierover later meer.

Tussen Hollandse Hout en Vaartplas

Het gebied van ongeveer 280 hectare tussen de Hollandse Hout en de Vaartplas maakt deel uit van de schil rond het kerngebied van de Oostvaardersplassen. Er worden al enige tijd inrichtingswerkzaamheden uitgevoerd, die nu in een afrondende fase zijn gekomen. De sloot tussen A6 en Trekweg moet bijvoorbeeld nog worden vergraven en wordt voorzien van natuurvriendelijke oevers. Over de voortgang en het hoe en waarom van de werkzaamheden vertellen we graag wat meer. In de 'schil' krijgen meerdere functies een plek. In het bijzonder noemen we de inrichting als voedselzoekgebied voor vogels, met name kiekendieven, en aanleg van meer belevingsmogelijkheden voor de bezoeker.

Strokenteelt

Op een speciale manier zijn in het gebied tussen het voormalige zanddepot tegenover de Grote Praambult en de Lage Knarsluis op zo'n 50 hectare kleinschalig verschillende gewassen gezaaid. Door in totaal 11 smalle stroken in te zaaien zijn er over grote lengte overgangen tussen hoog en laag gewas en tussen verschillende soorten gewas. Dit is aantrekkelijk voor muizen en die zijn weer prooidieren voor roofvogels. De stroken zijn ingezaaid met een meerjarig bloemen- en kruidenmengsel met soorten als kaardenbol, fluitenkruid, wilde peen,



Verschiede stroken zijn ingezaaid met een bloemen- en kruidenmengsel.

morgenster, rode en witte klaver en 30% gras. De stroken worden afgewisseld met graanstroken, waar afwisselend zomertarwe en in toekomst andere graansoorten zoals wintertarwe of rogge worden gezaaid. Het overige areaal bestaat uit gras en klaver. De grasstroken worden gefaseerd gemaaid. Het deel tussen de Vaartplas en het oude zanddepot is ingezaaid met bloemen en grassen. Konikpaarden zorgen met hun graasgedrag voor meer variatie. Het wordt een structureel, gevarieerd open gebied met ruigte en struweel. Langs poelen die zijn gegraven ontstaan riet en ruigte. Nu al is dit gebied een eldorado voor roofvogels, grote zilverreigers en reeën die vanaf de Trekweg goed te zien zijn.

Uitzichtpunten

Is het gebied nu helemaal ingericht? Nee, op drie plekken, twee bij het voormalige zanddepot en een aan de kant van de Vaartplas, zijn uitzichtheuvels gemaakt zodat het gebied beter is te overzien. De vorm ligt er al, dit najaar worden ze nog verder bezoekersvriendelijk ingericht, zodat men er ook kan komen via een half verhard pad naar boven.

Coronamaatregelen in Buitencentrum Oostvaardersplassen

Zoals iedere plek waar veel mensen samenkomen heeft ook het Buitencentrum maatregelen genomen in het kader van het Coronavirus. Inmiddels zijn de openingstijden weer als vanouds, van dinsdag tot en met zondag van 10 tot 17 uur. Kijk [hier](#) voor actuele informatie.



Coronamaatregelen in Buitencentrum Oostvaardersplassen.



De grazers tonen nu een duidelijke voorkeur voor vers voedsel

Grote grazers, voedselaanbod en conditie

Na een droge maand mei heeft het inmiddels weer flink geregend. Gras en kruiden profiteren hiervan en de grazers tonen nu een duidelijke voorkeur voor vers voedsel. Daarnaast zijn de tienduizenden brandganzen weer naar het hoge noorden vertrokken en zijn er nu volop grauwe ganzen met hun jongen te zien. Vanwege de gewijzigde voedselsituatie is rond het tijdstip waarop deze nieuwsbrief is gemaakt op advies van de kuddebeheerder besloten op te houden met bijvoeren.

Conditie

Op 16 juni heeft de dierenarts weer de Body Condition Score van de paarden en runderen vastgesteld en heeft hij ook de conditie van de edelherten beoordeeld. De gemiddelde score van de hekrunderen is ruim voldoende en stijgt met het toenemen van het aanbod aan voedsel, evenals bij de paarden. De edelherten zijn actief en alert en de groepen gedijen goed. Zie voor meer informatie het [verslag van het werkbezoek](#).

Voor actuele updates, zie:

- staatsbosbeheer.nl/natuurgebieden/oostvaardersplassen/werk-in-uitvoering
 - boswachtersblog.nl/oostvaardersplassen/
-