

## Laarzenpad

Volg de blauwe laarsjes.

- **Lengte:** 4 kilometer.
- **Duur:** ongeveer 1,5 uur.
- **Start route:** op de parkeerplaats aan het Laageinde (Bergen op Zoom) bij het informatiepaneel van Staatsbosbeheer.  
Vanuit Moerstraten kunt u te voet of met de fiets, via het oude kerkepad naar Lepelstraat, bij het startpunt komen.
- **Honden:** aangelijnd toegestaan.
- **Tip:** Laarzen, verrekijker en een encyclopedie van zeldzame planten en vogels.

Dit project is mede mogelijk gemaakt door:

Provincie Noord-Brabant



## Meer informatie

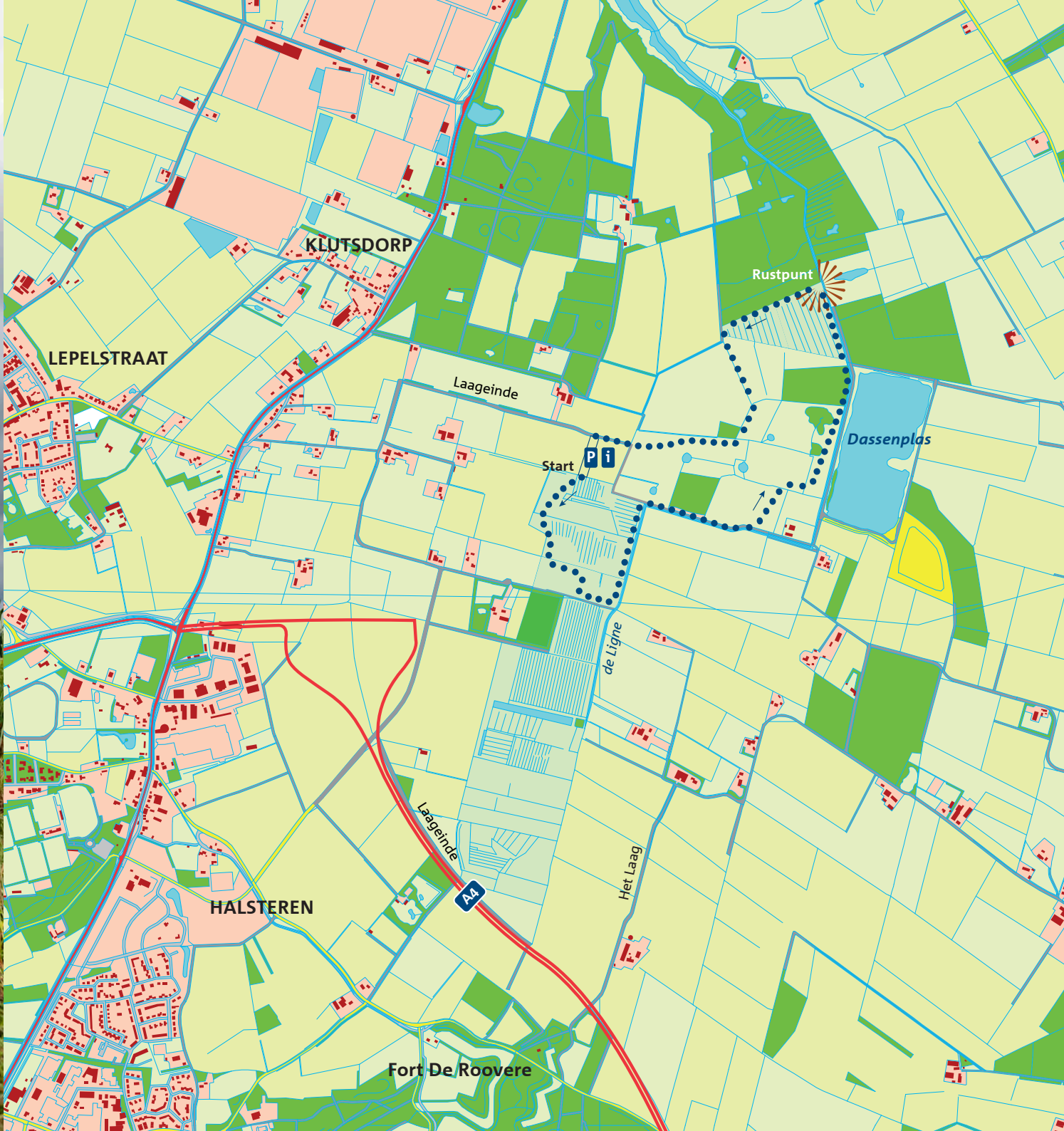
Voor meer informatie kunt u contact opnemen met Staatsbosbeheer  
Beheerseenheid Markiezaat-De Beemden,  
T 06-12 76 27 11  
Of kijk op [www.staatsbosbeheer.nl](http://www.staatsbosbeheer.nl)



Halsters Laag

Stille wateren, diepe gronden





# Stille wateren, diepe gronden

De drassige grond veert bij iedere voetstap. Als we goed kijken zien we zeldzame plantjes uit de natte, veenachtige grond omhoog steken. Helder water stroomt door tientallen smalle slootjes naar de oude turfvaart de Ligne. Het Halsters Laag ligt er weer bij zoals eeuwen terug Erasmus het bewonderde toen hij in Halsteren zijn eerste boek schreef. Maar in de tussenliggende eeuwen gebeurde er veel in de kom tussen Bergen op Zoom en Steenbergen. Tijdens jaren van oorlogen, overstromingen, turfwinning en landbouw, verdwenen vele plantensoorten en veranderde het Halsters Laag in een verdroogd grasland met weinig variatie. Tijd voor Staatsbosbeheer om in te grijpen en deze Natte Natuurparel haar oude glans terug te geven. Dus trek uw laarzen aan en ontdek de historie en de ontluikende natuur, die hier een tweede kans heeft gekregen.



## Halsters Laag als verdediging

Het Halsters Laag maakte sinds 1628 deel uit van de West-Brabantse Waterlinie. Deze oude natuurlijke verdedigingslinie van Bergen op Zoom, werd later versterkt met vestingwerken als Fort de Roovere. Bij vijandelijke dreiging stroomde het gebied via een sluis bij Steenbergen vol zeewater. Uit de zuidelijke vennen en meren stroomde zoet water binnen. Zo hoog, dat de vijand er te voet niet door kon, maar te laag voor schepen. Deze overstromingen zetten het gebied vaak gedurende vele jaren blank. Tijdens de Tachtigjarige oorlog was zelfs twintig jaar lang sprake van een permanente 'plas-dras-situatie' en was agrarisch gebruik van het land onmogelijk. Pas in de 19e eeuw, na de Belgische afscheiding, raakte de waterlinie in onbruik.

## Halsters Laag als veengebied

Tussen de diverse overstromingen door werd het gebied intensief gebruikt voor turfwinning. De turf werd vervoerd over vaarten als de Ligne, die nog altijd door het gebied stroomt. De topografische atlas van rond 1900 laat zien dat het hele terrein als een gatenkaas vergraven was met veenputjes. In het broekbos zijn de restanten van deze veenputten nog steeds duidelijk te zien. In de loop der jaren zijn ze veranderd in kleine, vierkante moerassen, dichtgegroeid met riet en gele lis. Na de jaren dertig van de vorige eeuw is het gebied ontgonnen tot grasland. Het waterpeil werd gaandeweg tot zo'n twee meter beneden zeeniveau gebracht. Het gebied verdroogde en de zeldzame planten werden verdrongen door riet, grassen en brandnetels.

## Halsters Laag als Natte Natuurparel

Het Halsters Laag is een bijzondere plek. Een laagte tussen twee noordelijke uitlopers van de Brabantse Wal, de hoge zandwal van België tot aan Steenbergen. Tegelijkertijd ligt het Halsters Laag in de overgangszone waar zand- en kleigronden elkaar raken: de Naad van Brabant. Hierdoor komt grondwater van heel goede kwaliteit (kwelwater) aan het oppervlak. Het Halsters Laag heeft daarom de status 'Natte Natuurparel' gekregen. Staatsbosbeheer spant zich samen met andere partijen in het gebied in ere te herstellen. Een flinke bovenlaag met voedselrijke grond is in 2009 afgegraven, zodat de oorspronkelijk begroeiing van vóór de ontginning weer een kans krijgt in voedselarme ondergrond.



Bij de graafwerkzaamheden zijn de vele slootjes bewaard gebleven. Binnen de grenzen van het natuurgebied kan Staatsbosbeheer zelf de waterstanden regelen door middel van stuwtdjes. Uiteindelijk zal hier een nat soortenrijk grasland ontstaan met diverse bijzondere planten, zoals wilde gagel, moerasviooltje, wateraardbei, zonnedaauw, moerashertshooi, Spaanse ruiter, veenpluis, brunel, galigaan en orchideeën.

## Halsters Laag als wandelgebied

In het Halsters Laag is een laarzenpad van vier kilometer uitgezet: het Frans-paadje. De paaltjes met blauwe laarsjes leiden u om te beginnen over nat grasland met bijzondere, vochtminnende planten. Dit gebied is volop in ontwikkeling en erg kwetsbaar. Om de vegetatie verder te laten ontwikkelen, is het noodzakelijk dat het jaarlijks gemaaid wordt met een speciale machine: een wetlandtrack. Deze machine op rupsbanden verdeelt de druk over het oppervlak en beschadigt de bodem dus niet. Bij het maaien worden ieder jaar andere stukjes overgeslagen. Zo kunnen de planten volledig uitbloeien en hun zaden verspreiden en hebben de insecten altijd lange vegetatie waar ze terecht kunnen.

Terug naar het noorden voeren de blauwe laarsjes u door het spookachtige broekbosje. Blijf hier goed op het pad, want er liggen verraderlijke turfgaten, dichtgegroeid met riet. Met een beetje geluk treft u een schuw reetje tussen de eikenbomen.

Na het bos kunt u even uitrusten op de hoge bungelbank. Al bungelend kijkt u uit over nat grasland aan de overkant van de historische Ligne, waar regelmatig vogels vertoeven. Het kan zo maar zijn dat een kleine kudde nieuwsgierige koeien u hier gezelschap houdt.

De route gaat verder langs poelen vol padden en salamanders en een lange rij elzen waar vogels zich schuil houden. Het kerkepad leidt u tenslotte terug naar de parkeerplaats.

Fietsen dwars door het natuurgebied kan ook: het oude kerkepad van Moerstraten naar Lepelstraat is weer doorgetrokken en opengesteld.

